

## Détecteur de soleil extérieur sans fil

FR Notice d'installation

Ref. 5116365A



HOME MOTION by  
**somfy**

**CE** Par la présente Somfy déclare que le produit est conforme aux exigences essentielles et aux autres dispositions pertinentes de la directive 1999/5/CE. Une déclaration de conformité est mise à disposition à l'adresse internet [www.somfy.com/ce](http://www.somfy.com/ce) (Sunis Wirefree io), utilisable en UE, CH et NO. Images non contractuelles.

### Assistance

N° magique Indigo 32 60 dites "Somfy"

0,15 EUR TTC/MN

[www.ma-domotique-somfy.fr](http://www.ma-domotique-somfy.fr)

### Garantie

Ce produit est garanti 3 ans à compter de sa date d'achat. Déclarer votre garantie en créant votre compte personnel sur : [www.ma-domotique-somfy.fr](http://www.ma-domotique-somfy.fr)

Cette notice décrit l'installation et la mise en service du Détecteur de soleil extérieur.

### 1. Introduction

Le Détecteur de soleil extérieur est un capteur soleil sans fil. Il transmet le niveau d'ensoleillement capté à la Somfy Box afin de piloter automatiquement les applications de protection solaire.

### 2. Sécurité

#### 2.1. Sécurité et responsabilité

Avant d'installer et d'utiliser ce produit, lire attentivement cette notice.

L'installateur doit par ailleurs, se conformer aux normes et à la législation en vigueur dans le pays d'installation.

Toute utilisation hors du domaine d'application défini par Somfy est interdite. Elle entraînerait, comme tout irrespect des instructions figurant dans cette notice, l'exclusion de la responsabilité et de la garantie Somfy.

Avant toute installation, vérifier la compatibilité de ce produit avec les équipements et accessoires associés.

Somfy ne peut être tenu responsable des changements de normes et standards intervenus après la publication de cette notice.

#### 2.2. Consignes spécifiques de sécurité

Figure A

Somfy dégage toutes responsabilités en cas de destruction de matériel survenu lors d'un événement climatique non détecté par le capteur.

Pour ne pas endommager le produit :

- 1) Éviter les chocs !
- 2) Éviter les chutes !
- 3) Ne jamais les immerger.
- 4) Ne pas utiliser de produits abrasifs ni de solvants pour les nettoyer.
- 5) Le Détecteur de soleil extérieur fonctionne grâce à un capteur d'ensoleillement. S'assurer qu'il est toujours propre et non caché par des feuilles, de la neige, etc, et vérifier son bon fonctionnement régulièrement.

Nettoyer le capteur avec un chiffon sec, ne pas le nettoyer au jet d'eau, ni sous haute pression.

### 3. Contenu

Figure B

	Désignation	Q.
a	Détecteur de soleil extérieur	1
b	Vis	2
c	Chevilles	2
d	Piles 1,5 V, type AA (LR6)	2

### 4. Le Détecteur de soleil extérieur en détails

Figure C

- e. Support mural
- f. Capteur d'ensoleillement
- g. Bouton de programmation (PROG.)
- h. Voyant orange/vert
- i. Logement des piles

### 5. Mise en service

#### 5.1. Mise en place des piles du Détecteur de soleil extérieur

Figure D

⚠ Ne jamais utiliser de piles rechargeables.

Ouvrir le Détecteur de soleil extérieur :

- Tourner le capteur sur son support mural (sens inverse des aiguilles d'une montre) jusqu'à aligner les deux flèches placées sur le côté et séparer les deux parties.
- Mettre en place les 2 piles fournies en respectant la polarité.

► Le voyant du capteur s'allume en vert.

- Laisser le capteur ouvert pour continuer la mise en service.

#### 5.2. Enregistrement du Détecteur de soleil extérieur sur la Somfy Box

Figure E

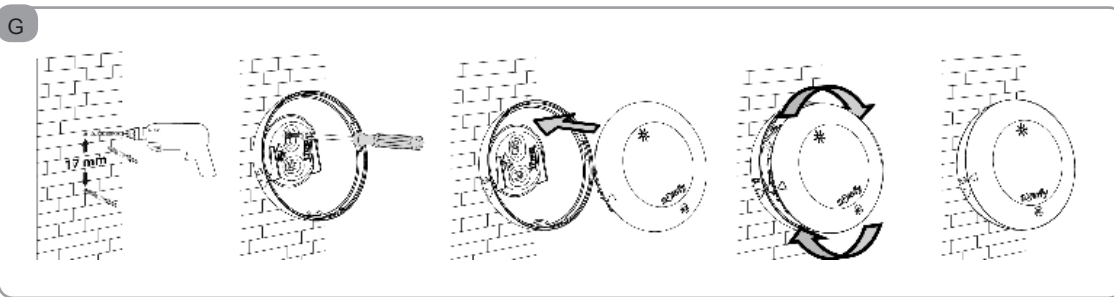
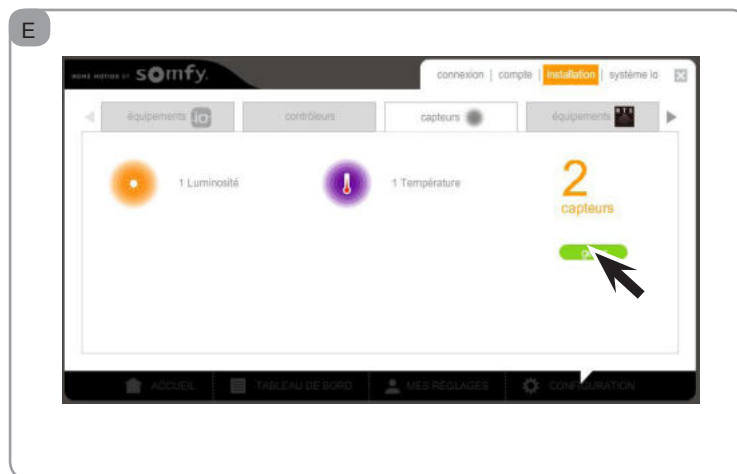
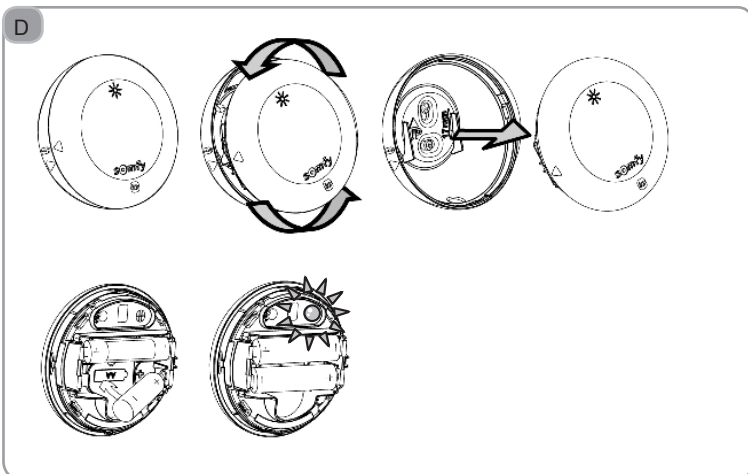
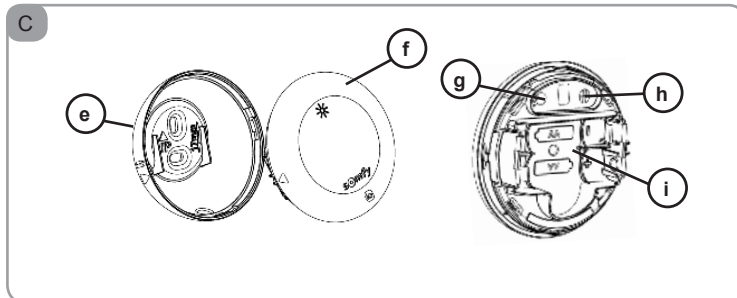
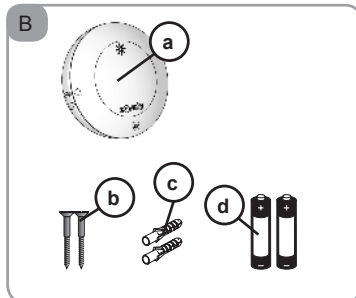
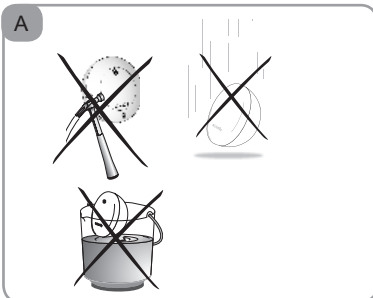
- Se connecter à l'interface TaHoma®.
- Aller dans le menu « CONFIGURATION »
- Cliquer sur l'onglet « capteurs »
- Cliquer sur « gérer », puis « ajouter »
- Sélectionner le détecteur de soleil puis suivre les instructions affichées à l'écran.

### 6. Installation du Détecteur de soleil extérieur

#### 6.1. Préconisations

Figure F

- Installer le capteur en position verticale, à un endroit où le capteur d'ensoleillement reçoit la lumière du jour, par exemple sur un mur extérieur.
- Ne pas installer le capteur sous un balcon, un avant-toit, un store, ou tout autre endroit où il pourrait se trouver à l'ombre.
- Ne pas installer le capteur sous une lampe, un lampadaire ou tout autre source de lumière artificielle qui perturberait la détection de l'ensoleillement.
- Choisir un emplacement facile d'accès afin de nettoyer régulièrement le capteur d'ensoleillement.



## 6.2. Montage et fixation du Détecteur de soleil extérieur

### Figure G

- Percer deux trous (diamètre 6 mm) l'un au dessous de l'autre et séparés de 17 mm environ.
- Fixer le support mural avec les vis fournies en plaçant le trou allongé horizontalement vers le bas, l'inscription « UP » lisible.
- Placer le Détecteur de soleil extérieur sur le support mural en alignant les deux flèches et le faire tourner dans le sens des aiguilles d'une montre pour le verrouiller.
- Si le capteur n'est pas fixé droit :
  - Ouvrir le capteur en le tournant dans le sens inverse des aiguilles d'une montre.
  - Desserrer la vis du trou allongé et faire pivoter le support mural.
  - Resserrer la vis et fixer de nouveau le capteur sur le support mural.

## 7. Configuration/Programmation

### Figure H

- Se connecter à l'interface TaHoma®.
- Aller dans le menu « MES CAPTEURS »

### 7.1. Configuration du détecteur de soleil extérieur

Vous pouvez associer des scénarios au détecteur de soleil extérieur pour qu'ils se déclenchent automatiquement. Vous avez la possibilité de créer 3 réglages différents pour un même détecteur de soleil.

- Sélectionner 1 des 3 réglages à configurer.
- Ajuster le seuil de déclenchement des scénarios.
- Glisser le scénario à jouer lorsque l'ensoleillement est supérieur au seuil de déclenchement réglé et/ou inférieur au seuil de déclenchement réglé.

L'ensoleillement actuel est donné à titre indicatif.

Il est possible de paramétrer l'envoi d'un e-mail et/ou d'un SMS en cochant les cases correspondantes (une option doit être préalablement activée sur le site internet Somfy réservé aux utilisateurs, espace mon compte, onglet « gérer mon forfait et mes options ») : une alerte sera alors envoyée sur la boîte mail ou le mobile pour indiquer qu'un scénario a été joué.

### 7.2. Programmation du détecteur de soleil extérieur

Les réglages réalisés sur le détecteur de soleil extérieur et les actions associées peuvent être actifs en permanence ou seulement certains jours de la semaine sur un certain créneau horaire ou inactifs.

- Cliquer sur le petit pictogramme à côté du nom du réglage à programmer, activer ou désactiver.
- En haut de la fenêtre qui s'ouvre, sélectionner « prog », « on » ou « off ».
- Si « prog » est sélectionné, indiquer quels jours de la semaine et sur quel créneau horaire le réglage doit être actif.

- Cocher la case « A l'activation du réglage ... », pour que le réglage réalisé soit immédiatement actif ou décocher cette case pour que le réglage ne soit actif qu'au prochain dépassement de seuil.

## 8. Astuces et conseils

### 8.1. Questions sur le Détecteur de soleil extérieur ?

Constats	Causes possibles	Solutions
Le voyant du Détecteur de soleil extérieur clignote en orange lors de la mise en place des piles.	Les piles sont faibles.	Enlever les piles et mettre en place 2 piles alcalines neuves de type AA (LR6), 1,5 V en respectant la polarité.

### 8.2. Remplacement des piles du Détecteur de soleil extérieur

Voir le chapitre « Mise en service ».

### 8.4. Retour en configuration d'origine du Détecteur de soleil extérieur

#### Figure I

- Appuyer 7 secondes sur le bouton PROG du capteur.
- Le voyant du capteur s'allume en vert au bout de 2 secondes puis il clignote en vert après 7 secondes :
  - Le Détecteur de soleil extérieur se retrouve dans sa configuration d'origine.
- Pour utiliser de nouveau le Détecteur de soleil extérieur, reprendre la mise en service complète et effectuer de nouveau l'enregistrement sur la Somfy Box.

## 9. Données techniques

Fréquence radio : 868-870 MHz


Indice de protection : IP34.

Niveau de sécurité : Classe III.

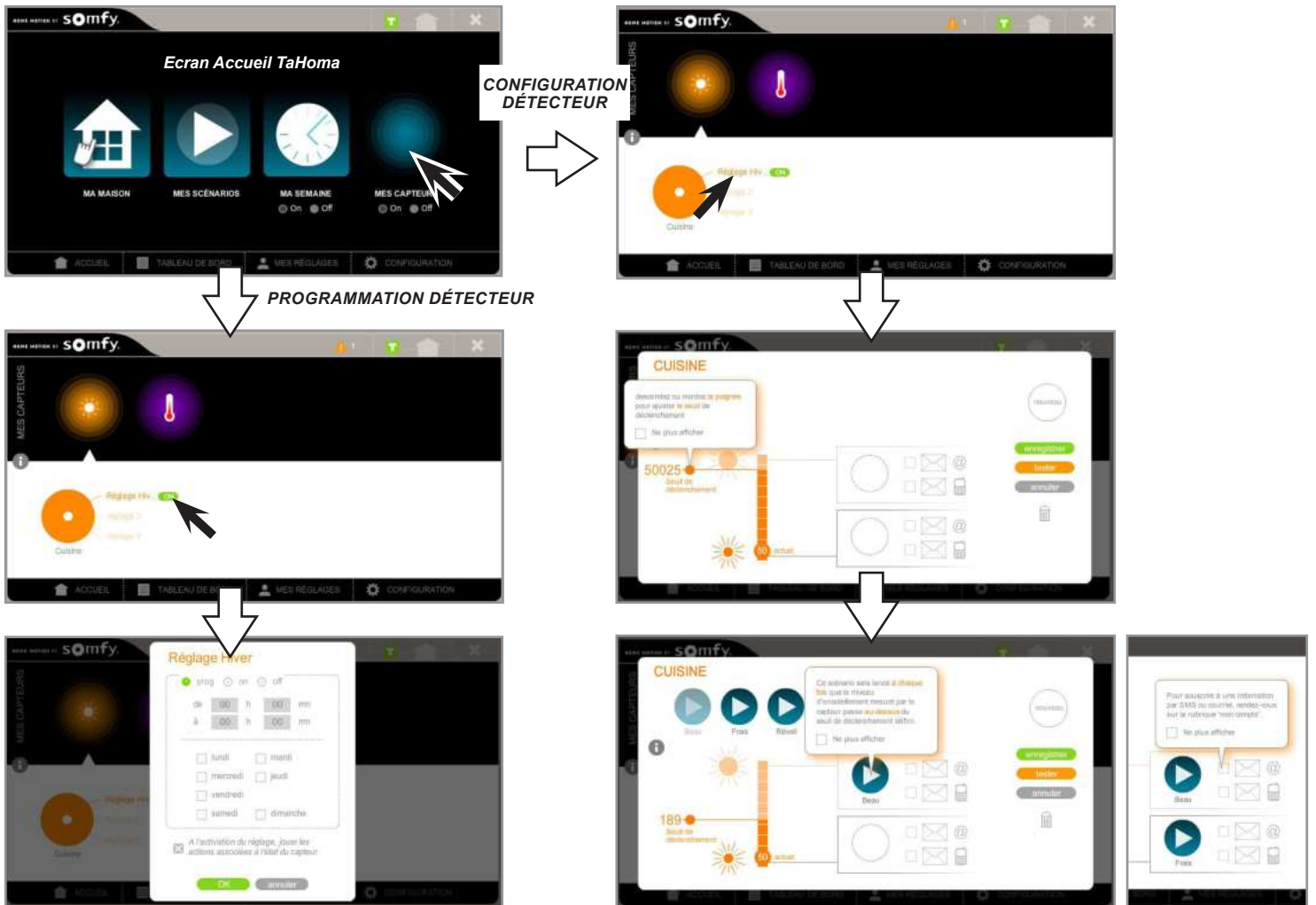
Température d'utilisation : -20°C à +60°C.

Dimension du Détecteur de soleil extérieur en mm (H x l x ) : 78 x 78 x 37.

Alimentation : 2 piles type AA (LR6), 1,5 V.

 Veiller à séparer les piles et batteries des autres types de déchets et à les recycler via votre système local de collecte.

H



The screenshots illustrate the following steps:

- Ecran Accueil TaHoma**: Selecting 'MES CAPTEURS' from the home screen.
- MIS CAPTEURS**: Selecting the 'Cuisine' detector.
- CUISE**: Configuring the 'Cuisine' scenario, including setting a threshold (e.g., 50025) and selecting actions like 'Allumer' (Turn on) or 'Éteindre' (Turn off).
- Réglage Hiver**: Configuring a specific scenario (e.g., 'Hiver') with a schedule (e.g., 'prog' mode, specific days and times).
- CUISE**: Final configuration of the 'Cuisine' scenario with a notification message: 'Ce scénario sera lancé à 08h00. Si le seuil de déclenchement est dépassé, le capteur passera au-dessus du seuil de déclenchement sélectionné.'

I

